

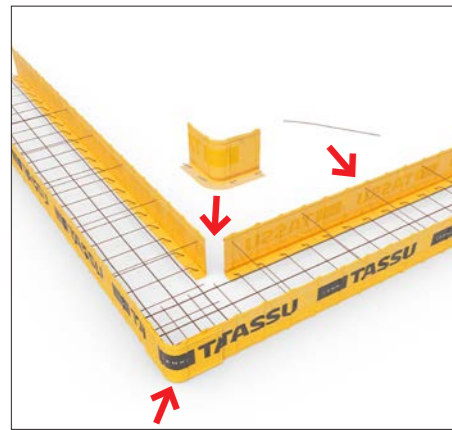
Lammi Tassu ARBETSINSTRUKTION



LAMMI TASSU

TASSU är en 5 meter lång, grundarmerad färdig gjutform för grundsulor. Den är lätt och snabb att installera. Så här bygger du en gjutfärdig form i en handvändning:

1. Mät och märk ut linjerna för grundsulans formar på utjämnad och packad grund.
2. Börja installationen från hörnet och foga samman klippta formar enligt instruktionerna.
3. Kontrollera mängden armering i konstruktionsritningarna och lägg vid behov till ytterligare armeringsjärn.



1. HÖRNFÖG

Från de formar som utgör hörnet klippas från insidan bort en del med samma längd som formens bredd + 50 mm.

Märk ut kapningsstället på formen och skär upp plasten med kniven samt kapa stålen på det sätt som visas på bilden (OBS! De längsgående stålen på botten lämnas hela).

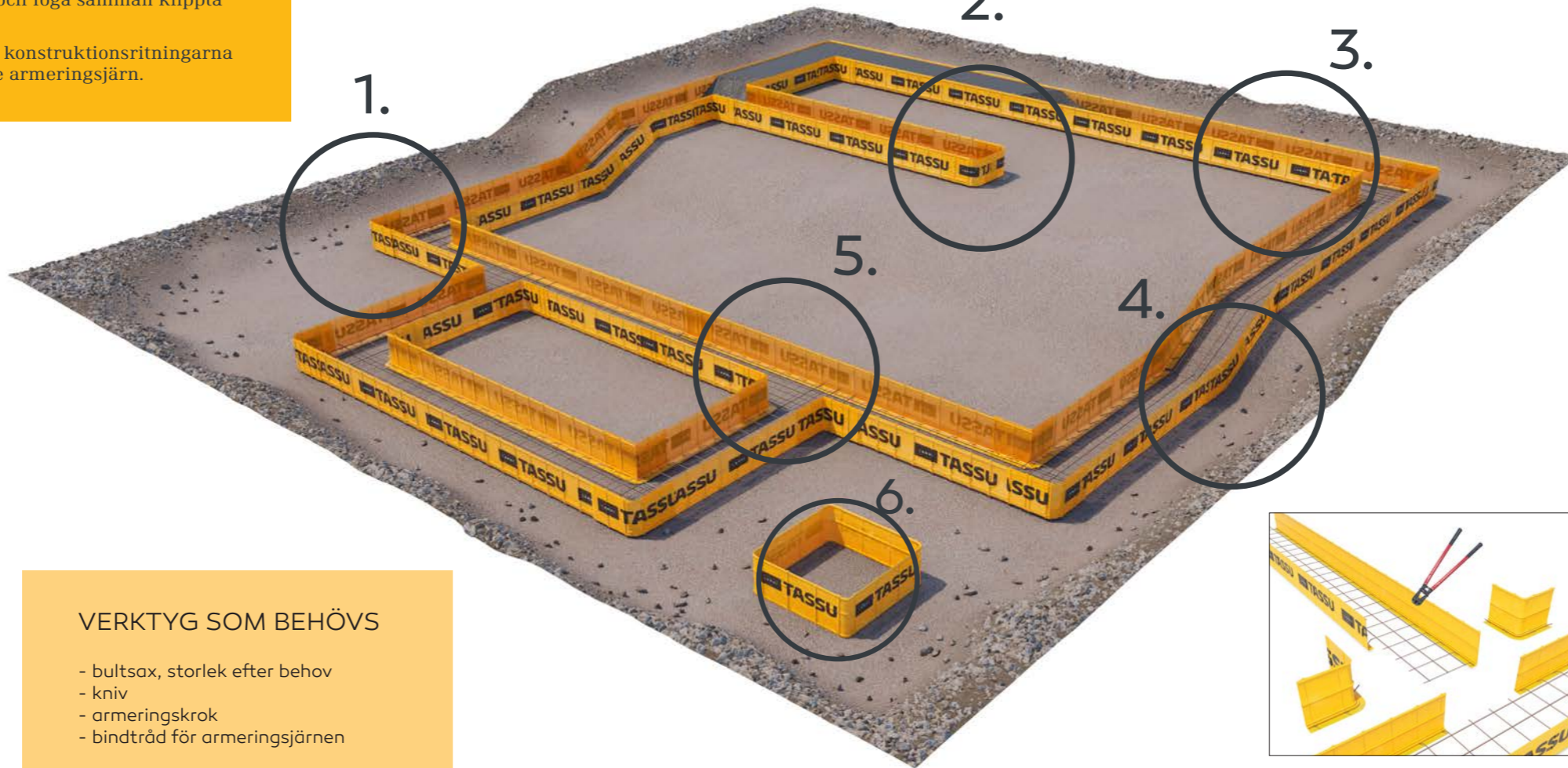
Böj de kapade delarna vinkelrätt mot t.ex. formens övre kant, så att den ena utgör formens insida och den andra utsidan, medan böjningarna i botten utgör "klor".

Lyft formarna inuti varandra och fäst dem i varandra med de stål som går på botten och lämna hörnen aningen öppna.

När du installerar hörnstyckena, ska du lyfta formen så att du lyckas träda in "klorna" under formen.

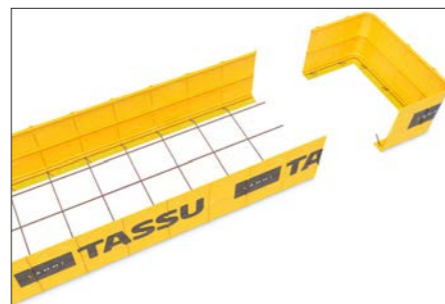
Bind fast hörnstyckets sidor i formen med najtråd. Justera samtidigt formen så att den blir lodrät.

Du kan även binda ihop formarna samtidigt i slutet av arbetet när du har kontrollerat formarnas placering i förhållande till linjerna.



VERKTYG SOM BEHÖVS

- bultsax, storlek efter behov
- kniv
- armeringskrok
- bindtråd för armeringsjärnen



2. ÄNDSTYCKE

Förslut formens öppna ändrar med ett ändstycke som du klippt ut från formens sida, precis som ett hörnstycke (ändstyckets längd = formens bredd + 2 x 200 mm).

När du installerar ändstycket, ska du lyfta formen så att du lyckas träda in "klorna" under formens kanter.

Fäst ändstycket med najtråd.



3. SKARV

Installera formarna inuti varandra. Tryck ner den övre formen i nivå med den nedre formen. Skarvens längd måste vara minst två maskor (400 mm).

Bind ihop formarna i botten och på sidorna med najtråd.

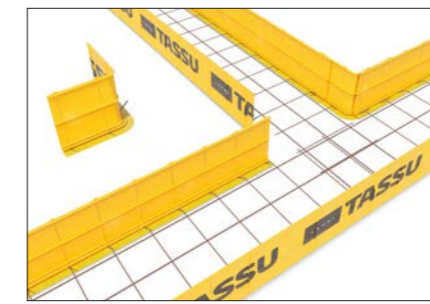


4. NIVÅSKILLNAD

I ramper kan formen enkelt anpassas till höjdförändringarna mellan grundläggningsnivåerna.

Klipp upp formens sida på de ställen den ska böjas och böj den i rampens form.

Fyll öppningarna på sidorna med överblivna bitar och bind ihop med najtråd.



5. T-FÖG

Klipp ut en bit från insidan av den form som ska utgöra T-hörnet och böj stycket på samma sätt som vid hörnfogar (övre bilden).

Klipp ut sidan på den korsande formen, med formens bredd + 50 mm på båda sidorna.

Koppla ihop de böjda styckena och bind ihop med najtråd.



Följ arbets säkerhetsinstruktionerna när du installerar formarna.

Se upp för armeringsnätets kapade ändrar!

STÖD FÖRE GJUTNING

När du gjuter en form ≤ 200 mm behöver du inga formförband (LT24, LT25 och LT26). Kontrollera storleken!

Om gjuthöjden är ≥ 200 mm måste du stöda formen på de ställena eller göra en motböjning (se bilden). Vid motböjning måste du beakta att du inte underskrider grundmurens bredd.



Med en 300 mm och 400 mm hög form är formförbandets plats i de näst översta maskorna med ett inbördesavstånd på tre maskor (600 mm).

Förhindra att formen sjunker in i mjuk mark genom att lägga formens fäll under "formens fot".



När fällen viks in förhindras även att betongen tränger ut under formen.

Formarna har en installationsmån på 30 mm som jämnar ut eventuella ojämnheter i grunden.

6. PELARFORM

Du kan skapa pelarformar med den färdiga gjutformen.

Installera nödvändig armering i formen före gjutning och vik omsorgsfullt in formens fäll under kanten.

Den 800 mm breda pelarformen måste stödas med två korsliggande formförband före gjutning, om gjutningen blir över 200 mm hög.



Lammin Betoni Oy
Paarmamäentie 8
16900 LAMMI, FINLAND

lammi.fi
lammi.se

